



100 jours d'**état d'urgence nationale** au Pérou



100 jours à prendre soin de nos vies et de celles de notre communauté et de nos familles.

Qui aurait pensé, en commençant l'année 2020, que nous allions connaître une des plus grandes tragédies qu'il nous ait été donné de vivre. **La pandémie de COVID-19 a changé nos vies de la manière la plus profonde** et nous a fait craindre pour nos familles et nous-mêmes. Nombreux sont ceux qui ont perdu des personnes très proches. **Nous embrassons très fort notre équipe et nos familles** : sachez que nous sommes avec vous.

A TANI nous avons décidé de nous mettre au travail en restant fidèles à tout moment à notre mission en tant qu'institution : **assurer la meilleure qualité de services pour la petite enfance et les familles** pour créer un impact multidimensionnel sur toute la famille. Dès que le gouvernement nous a demandé de rester à la maison, **nous avons donc commencé à réfléchir aux moyens d'atteindre les familles chez elles à distance.**

Nous reconnaissons que **ce ne fut pas facile** : des membres de notre équipe sont tombés malades. Beaucoup ont perdu des êtres chers et nombre d'autres ont ressenti l'impact du changement dans leur propre vie à la maison. Ce ne fut pas facile parce qu'en dépit de nos convictions, l'incertitude a pu parfois troubler notre vision et nous regrettons beaucoup de ne pas avoir pu en faire plus à certains moments.

Cette situation nous a aussi permis de nous rappeler pourquoi TANI est ce qu'il est depuis 42 ans. **L'héritage accumulé au travers de années résonne aujourd'hui dans chacun de nos collaborateurs et toutes les personnes qui nous accompagnent sur ce chemin. TANI est une communauté, c'est une famille.** C'est un espace professionnel qui cherche constamment à se transformer et à s'interroger, pour se mettre au service de l'autre au moyen de stratégies à fort impact. Nos actions ont subi des mutations, mais ce qui n'a pas changé c'est notre passion, notre résilience et notre capacité à résoudre des problèmes locaux avec des solutions qui puissent être globales.

La solidarité dont ont fait preuve amis, alliés et famille qui ont cru dans notre travail et en la possibilité de générer un impact rapidement nous a surpris. **Nous aimerions partager avec vous les actions et résultats de ces 100 jours de travail.**

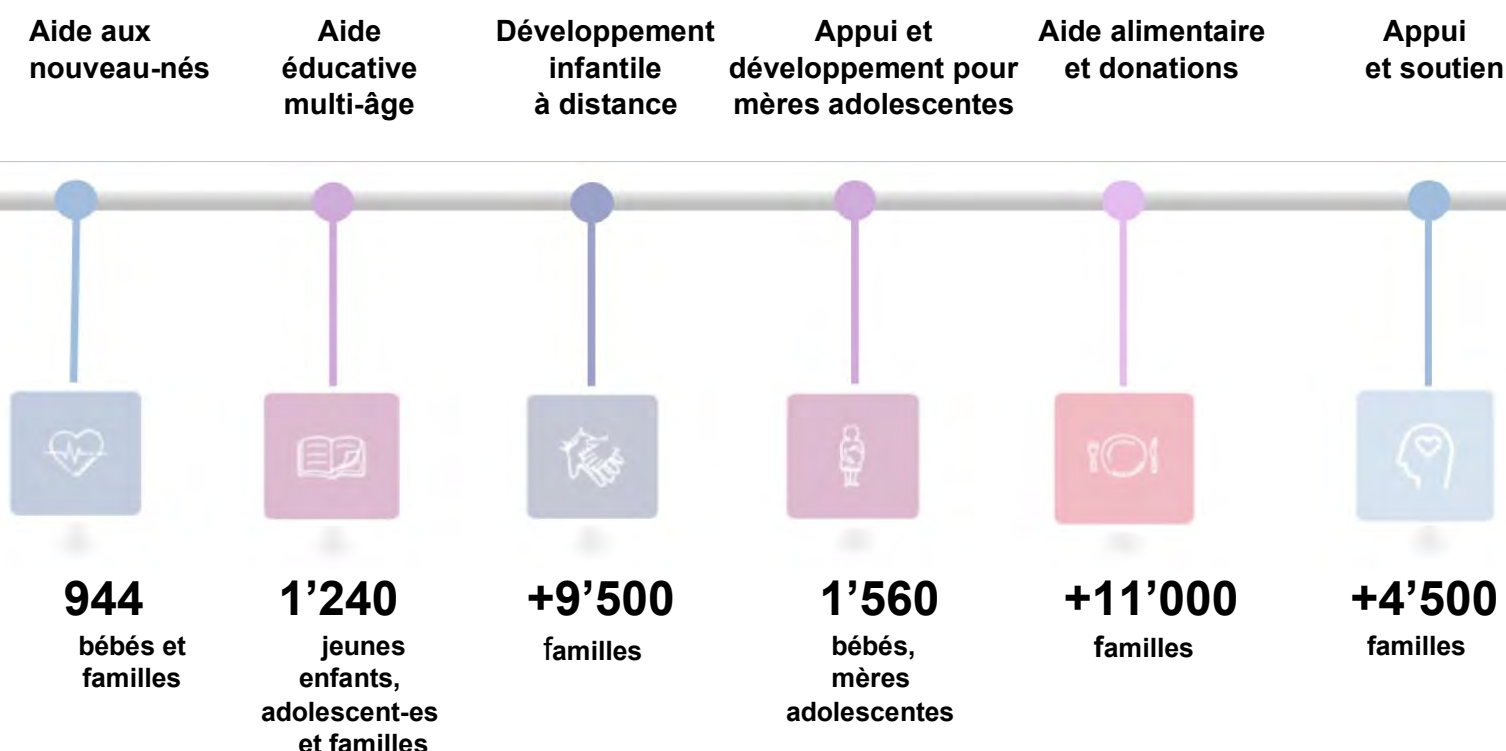
Il est impossible d'exprimer avec des mots la gratitude que nous ressentons envers notre équipe de travail pour tout ce qu'elle a fait et continue de faire. Jamais nous n'aurions pensé que chaque jour de travail réalisé nous préparait pour un tel moment, mais la force de cette équipe et plus grande que n'importe quelle pandémie. Sans vous, rien ne serait possible. Vous êtes le cœur de tout ce que nous entreprenons.

Notre principal défi lorsque commença l'état d'urgence nationale, fut d'identifier les actions urgentes à réaliser sans délai. Quand tout est urgent, choisir le plus urgent n'est pas chose facile. C'est alors que nous avons établi des lignes d'actions qui nous permettent de répondre à trois questions importantes :

De quelles capacités disposons-nous pour travailler de manière **rapide et efficace** ?

Dans quels domaines **l'Etat a-t-il besoin d'appui** en ce moment ?

Comment assurons-nous les **stratégies** adoptées poursuivent à la fois des buts **humanitaires et de développement** ?



Chacune de ces stratégies a été construite en tenant compte de notre modèle TANI, qui cherche à agir à trois niveaux pour chaque famille : **aide humanitaire et soutien, renforcement des savoirs faire et capacités**, et finalement, **vision stratégique dirigée vers l'avenir**.

Une grande partie de nos stratégies et impacts ont été concrétisés grâce aux **réseaux communautaires que nous avons construits au long des années**. Jamais nous n'aurions pensé qu'ils nous seraient utiles pour des situations comme celle-ci, mais ceci nous a permis de **renforcer l'importance du travail communautaire en coordination avec les services pour la première enfance**.

Nous avons inclus à la fin de ce rapport la reprise de l'immunisation de petits enfants à partir du 2 juin, qui nous a permis de vacciner plus de 1'400 filles et garçons à ce jour.



Aide et attention aux familles avec des nouveau-nés.

Groupe d'impact : **944 bébés y leurs familles**

L'attention aux nouveau-nés dans le cadre de TANI a un objectif plus large que les soins de santé. Nous cherchons à ce que cette première prise en charge serve de base à la construction de notre relation avec les familles concernées. Néanmoins, le contexte actuel nous a obligé à restructurer toutes les activités.

Pendant ces 100 jours,
nous sommes parvenus
à accompagner et
soutenir **944 bébés et
leurs familles**



Notre modèle d'attention aux nouveau-nés s'articule en trois phases : la première est l'attention à la santé émotionnelle, l'identification de risques de dépression post-partum et accompagnement pour créer le lien initial



La bonne mise en œuvre de l'allaitement maternel est essentielle à la survie du bébé, s'agissant du meilleur aliment existant. Les mères sont guidées dans l'application correcte des techniques d'allaitement.



L'identification de signaux de risque est essentielle, mais plus important encore est le transfert de l'information dont la famille a besoin pour les identifier chez elle. Accompagner correctement la famille permet de prévenir des morts infantiles.



« Chaque histoire qui arrive à TANI est une grande leçon de vie ; c'est ainsi que nous avons fait la connaissance de la famille du grand Mathius, des parents merveilleux ayant comme seul désir de voir leur bébé prospérer chaque jour en dépit des difficultés. Ils nous ont enseigné « que l'envie d'aller de l'avant est plus forte que l'adversité » ».

LADY FLORES, infirmière de TANI



Aide et accompagnement éducatif multi-âges

Groupe d'impact : **1'240 petits enfants, adolescents-es et leurs familles**

Le Centre d'éducation initiale et l'école de base alternative ont fermé leurs portes dès les premières semaines de mars au moment de l'annonce du confinement. La situation éducative nous a obligé à identifier rapidement les actions que nous pourrions mettre en œuvre à distance pour ne pas perdre des opportunités si importantes pour ce public. Voici quelques-uns des résultats :

Tout le contenu a été digitalisé et réorganisé sous forme de matériel online ou de rencontres virtuelles.

Nous avons renforcé l'importance d'assurer les interactions avec les familles au moyen de messages et d'appels téléphoniques pour les soutenir.

Tous nos élèves et leurs familles reçoivent un accompagnement en matière de santé si nécessaire.

Les jeunes qui terminent l'école secondaire à distance suivent leur programme par voie digitale.



1'108 contenus originaux créés

1'016 interactions avec les familles

450 interventions de santé

Plus de 1'800 heures d'accompagnement de jeunes suivants une éducation de base alternative.

« Je suis très content de la manière dont TANI s'est occupée de nous pendant la quarantaine. Ils nous ont soutenu pour l'enseignement aux enfants sous forme virtuelle, en se préoccupant toujours aussi bien de la formation académique que de la forme physique des enfants et j'en suis très reconnaissant. »

RODOLFO ESPEJO, père de famille

« J'aimerais remercier chaque professeure pour son engagement, pour la manière dont elle nous offre conseils et appui, en se préoccupant de la santé et du bien-être de l'enfant et du bien-être des mères. J'en suis très heureuse, merci. »



Aide et accompagnement en matière de développement infantile intégré

Groupe d'impact : **Plus de 9'500 familles**

Notre centre de développement infantile s'occupe annuellement de plus de 9'000 jeunes enfants de manière intégrale. Lorsque nous avons dû fermer nos portes en mars, nous avons créé une plateforme avec plus de 200 vidéos à l'intention des familles, qui nous ont permis de continuer à renforcer leurs capacités parentales et identifier des situations de risque afin de prévenir la mortalité infantile ou l'augmentation des vulnérabilités sanitaires.

507 mamans-relais animant des groupes à distance

Nous avons converti nos groupes d'ateliers en groupes à distance sous la responsabilité de mamans-relais qui assurent le transfert des informations.

4'523 familles bénéficiant d'un accompagnement

Les familles avec des bébés plus jeunes ont été intégrées dans des groupes d'accompagnement pour renforcer leurs compétences parentales.

Plus de 60'000 interactions avec les familles via les réseaux sociaux

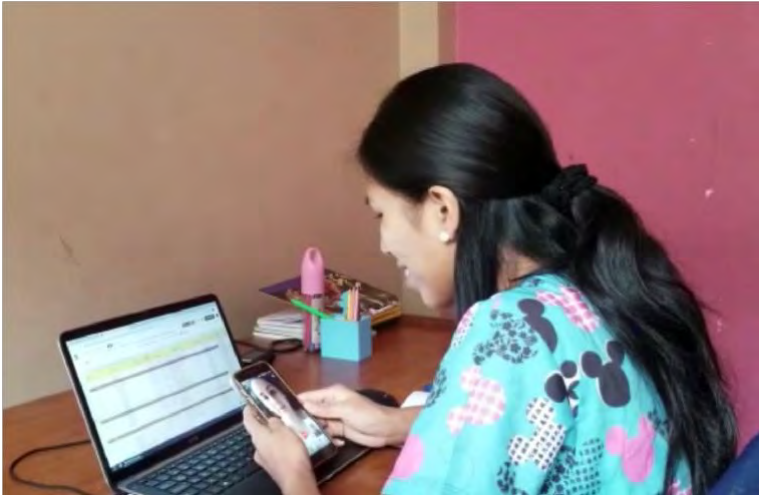
Tous nos contenus ont été chargés sur Facebook, ce qui a permis d'atteindre beaucoup plus de familles pendant cette période

Plus de 5'000 familles aidées pour résoudre leurs problèmes

Notre chaîne de question et réponses sur Facebook a permis d'appuyer 5'000 familles.

Plus de 6'700 interventions et attentions directes de santé et prévention

Les échanges avec les familles permettent de résoudre des problèmes de santé face au manque d'accès aux services de santé et d'urgence.



« Ils m'ont aidé grâce aux appels qu'ils ont fait pour savoir comment nous allions, le bébé et moi. Ils me donnaient des conseils pour diminuer la tension et le stress et ceci m'a tranquilisé ».

Sandy Flores, mère de famille



Aide et accompagnement de mères adolescentes

Groupe d'impact : 1'560 bébés y mères adolescentes

Le programme Red Mami est mis en œuvre avec l'appui technique et l'accompagnement stratégique de la fondation *Children Action*. En collaboration avec elle, nous sommes parvenus à trouver les solutions requises pour transformer un programme totalement communautaire en un système d'accompagnement et protection à distance pendant la quarantaine. Ce programme a pour objectif de promouvoir l'autonomie et le développement de la mère adolescente, et dans ce but de générer des actions d'appui psychologique, social et de santé permettant de renforcer leurs capacités et compétences.

Accompagnement intégral

Les adolescentes qui entrent dans le programme Red Mami intègrent un système d'appui et d'accompagnement intégral qui offre :

- Appui et encadrement émotionnel ;
- Assistance sociale en cas de violence ;
- Assistance pour l'accès aux assurances et à une carte d'identité ;
- Apprentissages en matière de santé et de développement infantile ;
- Développement de « compétences douces » ;
- Processus de scolarisation et formation.

Plus de 3'000 interventions intégrales avec des mères adolescentes et leurs familles

« J'aimerais vous remercier car sans vous, pendant cette période de quarantaine, je serais perdue, d'autant que j'ai déjà eu quelques problèmes avec mon bébé et que j'avais peur, mais grâce à vos conseils et votre aide, j'ai me suis sentie tranquille pour m'occuper de mon bébé ».

ALEXANDRA COICCA
*Mère adolescente, dans un message
WhatsApp*

« Dans les vidéos que je reçois des adolescentes, je vois leur engagement envers leur bébé et comment elles réalisent la stimulation. Je suis impressionnée par l'envie d'apprendre que démontrent les adolescentes avec ces vidéos ».

LOURDES ROSALES,
*promotrice de santé du
programme Red Mami*



Aide et accompagnement psychologique

Groupe d'impact : **plus de 4'500 familles**

La santé mentale a toujours été un espace peu exploré et négligé au Pérou. Pendant la quarantaine, et l'état d'urgence, nous avons vu combien la situation s'est aggravée dans bien des cas et a eu un effet négatif au sein des familles. Nous avons créé des solutions et stratégies pour accompagner les familles le mieux possible durant ces circonstances difficiles.

« Je remercie TANI et la quarantaine ils ne nous avec des appels si nous et cela m'a servi dans

YURIKO

psychologue, car à aucun moment depuis le début de la ont laissé tomber ou oublié ; ils ont toujours été présents avons besoin d'aide et la psychologue a pu me conseiller ma vie de tous les jours avec ma famille ».

VENTOCILLA, mère de famille dans un message WhatsApp

Aide alimentaire et dons de nourriture



Accompagnement psychologique

Cantine communautaire de TANI

Le travail de TANI est intégral et la santé mentale y la santé mentale constitue une Le préfecture a financé les activités de formation pour les actions de la communauté et à offrir un accompagnement de la famille. Des distributions de nourriture ont lieu 3 jours par semaine.

Plus de 580 interventions psychologiques plus de 4'700 familles

Contenus d'appui Dons à la communauté

Comme notre équipe est restreinte, nous pendant ces semaines nous avons aussi voulu assurer la distribution de produits alimentaires et d'hygiène aux communautés auprès desquelles nous travaillons, les familles qui en ont besoin et la police nationale. Nous avons pu donner

128 éléments de psychologie transmis à plus de 4'500 familles plus de 21'000 corbeilles à plus de 6'500 familles



Groupe d'impact : plus de 11'000 familles



La situation économique du pays et la perte d'emplois est une des plus grandes tragédies que nous avons vécues. TANI, comme il l'a toujours fait, s'est mis au service de la communauté qui en avait le plus besoin, en mettant en place une

cuisine de quartier et un système de distribution de nourriture afin de pouvoir répondre aux besoins des personnes les plus nécessiteuses de la communauté. Nous partageons avec vous quelques chiffres relatifs à ce processus au stade actuel :

Nous souhaitons remercier toutes les familles, amis et alliés qui ont contribué financièrement, ou avec des dons d'aliments ou d'autres produits à assurer le fonctionnement de la cuisine pendant tous ces mois.

Nous remercions aussi Jhunion, voisin de TANI, et son groupe d'amis qui ont assuré la distribution dans différents espaces de la communauté. Sans eux, rien de cela n'aurait été possible.



Reprise des vaccinations d'enfants

Groupe d'impact : **1'424 enfants** à partir du 2 juin

La préparation de la reprise de la vaccination nous a pris des semaines. Beaucoup penseront sans doute qu'un processus aussi simple que l'immunisation n'est pas complexe à planifier. Pourtant, il faut analyser tous les éléments du processus pour être certain que tout ce que nous faisons assure la sécurité des familles et de notre équipe. Il faut prendre soin des espaces, du matériel de protection, et planifier les rendez-vous.

La **stratégie** que nous avons appliquée dès le début nous a permis de maintenir **le contact à tout moment avec les familles** et tenir notre planification prête pour le moment où nous aurions la certitude de pouvoir vacciner sans que ceci constitue un risque important pour les familles. Les familles nous font confiance, elles savent que nous sommes là.

En 15 jours de vaccination, nous avons pu assurer la protection de
1'424 enfants
au moyen de **3'433 vaccins**

« Aujourd'hui je suis allée à TANI pour la vaccination de mon bébé, à vrai dire le dispositif et le protocole qu'ils ont mis en place est GRANDIOSE. L'organisation à l'intérieur est SPECTACULAIRE. UN GRAND MERCI à TOUT TANI pour ce grand travail, effort et engagement. 🙌🙌🙌🙌 Depuis la personne qui se tenait dehors pour nous mettre en file jusqu'à la dernière qui organise et dirige tout ce dispositif ».

GIANNINA ONCOY, MÈRE DE FAMILLE dans un message WhatsApp





Nous souhaitons réitérer nos remerciements à toutes les personnes qui ont rendu possible le travail que nous avons réalisé pendant ces 100 jours d'urgence nationale.

Nous avons été entourés d'une vague de solidarité et d'énergie qui nous a permis de continuer à aller de l'avant.

Merci infiniment à tous ceux et celles qui ont permis les distributions de nourriture dès les premiers jours. A ceux qui ont fait des dons pécuniaires pour augmenter les rations journalières, aux volontaires qui se sont joints à nous parce que la demande dépassait notre offre, à ceux qui ont cru en nous quand nous réaffirmions notre conviction que les espaces d'apprentissage et de développement devaient continuer malgré la distance.

A nos familles et amis qui sont plus que jamais devenu parties intégrantes de TANI et nous ont offert le soutien émotionnel dont nous avons besoin pour ne pas perdre nos forces en plus d'une occasion. Pour nous avoir prêté leur foyer pour pouvoir faire depuis là ce que nous avons toujours bien fait : générer du développement en dépit de toutes les circonstances adverses.

Merci à tous. Et on continue...

Contact avec Taller de los Niños et les réseaux sociaux



gerencia@tallerdelosninos.org.pe



[@taniperu](https://www.instagram.com/taniperu)



<https://tani.teachable.com>



[Taller de los Niños](#)